

B.6 - Náttúrustaðir



ATVINNUVEGA OG
NÝSKÖPUNARRÁÐUNEYTIÐ

Stjórnstöð ferðamála

B.6 – Náttúrustaðir

Inngangur

- Mæling á ástand náttúru og upplifun ferðamanna á náttúrustöðum á Íslandi með mati á umhverfi, stjórnun, skipulagi og innviðum.
- Ástand náttúru á náttúrustöðum (vísar B.6.1 - B.6.3) er metið árlega af Umhverfisstofnun. Stofnunin metur ástand allra svæði í sinni umsjón en eingöngu staðir sóttir af ferðamönnum eru teknir með í úrvinnslu vísa þessa verkefni. Notast er við sömu gögn og flokka og Umhverfisstofnun notar í sínu mati.
- Upplifun og viðhorf bæði erlendra ferðamanna og Íslendinga eru metin (vísar B.6.4 – B.6.6)
 - Upplifun og viðhorf erlendra ferðamanna er metið út frá niðurstöðum landamærakönnunar Ferðamálastofu meðal erlendra brottfararfarþega á Keflavíkurlflugvelli sumarið 2016.
 - Upplifun og viðhorf Íslendinga er metið út frá niðurstöðum könnunar Ferðamálastofu sem lögð var fyrir Íslendinga búsetta á Íslandi árið 2017.
- Til að halda samræmi voru viðmiðunarmörk fyrir ástandsmat náttúrustaða kvörðuð þannig að þau samræmdust viðmiðunarmörkum Umhverfisstofnunar.
- Viðmiðunarmörk á upplifun og viðhorfi voru ákvörðuð af sérfræðingum og með alþjóðlegum samanburði á sambærilegum verkefnum.
- Helstu ráðleggingar til að bæta mat á ástandi náttúrustaða
 - Fjölga þeim náttúrustöðum þar sem ástand er metið með verkfæri Umhverfisstofnunar.
 - Gagnlegt væri að bæta upplýsingum um fjölda gesta á hverjum stað við ástandsmat Umhverfisstofnunar.
 - Í stað þess að kanna viðhorf erlendra gesta við brottför af landi mætti kanna viðhorf þeirra á náttúrustöðum.



B.6 – Náttúrustaðir

Vísar B.6.1 til B.6.3

Vísir	B.6.1 Skipulag	B.6.2 Ástand innviða	B.6.3 Ástand náttúru (verðmæta)
Lýsing vísis	Mat á ástandi núverandi skipulagi, stjórnun og umsjón náttúrustaða.	Mat á ástandi núverandi innviða á náttúrustöðum.	Mat á ástandi náttúru og/eða menningarminja á náttúrustöðum.
Uppruni gagna	Mat þar sem eftirfarandi atriðum er gefin einkunn á fjögurra þrepa einkunnarkvarða: Leiðbeiningar & upplýsinga, umsjón & landvarsla, aðgangur að fjármagni & fjármögnun, stefna & stjórnun, skipulag, ólögleg athæfi gesta, rusl á svæðinu, slæm hegðun gesta, eftirlit, talning á fjölda gesta, o.s.frv.	Mat þar sem eftirfarandi atriðum er gefin einkunn á fjögurra þrepa einkunnarkvarða: Stígar & gönguleiðir, merkingar, útsýnispallar, salernisaðstaða, bílastæði, samgöngur að og innan svæðis, aðstaða fyrir reiðhjól, aðstaða fyrir hesta, hvíldarsvæði, tjaldsvæði, o.s.frv.	Mat þar sem eftirfarandi atriðum er gefin einkunn á fjögurra þrepa einkunnarkvarða: Gróður & gróðurþekja, ágengar tegundir, landslag, menningarverðmæti, jarðfræði, náttúrulegt yfirbragð, vatnsgæði, landnotkun í nærumhverfi o.s.frv.
Eining vísis	Hlutfall náttúrustaða með skipulagsskor <5. Skorið er vegin samsett einkunn á 11 þrepa kvarða (0 - 10) úr fjögurra þrepa einkunnarkerfi hrágagna.	Hlutfall náttúrustaða með skipulagsskor <5. Skorið er vegin samsett einkunn á 11 þrepa kvarða (0 - 10) úr fjögurra þrepa einkunnarkerfi hrágagna.	Hlutfall náttúrustaða með skipulagsskor <5. Skorið er vegin samsett einkunn á 11 þrepa kvarða (0 - 10) úr fjögurra þrepa einkunnarkerfi hrágagna.
Undir þolmörkum	0% náttúrustaða með skipulagsskor <5	0% náttúrustaða með innviðaskor <5	0% náttúrustaða með verðmætaskor <5
Farið að nálgast þolmörk	0,01% til 15,0% náttúrustaða með skipulagsskor <5	0,01% til 15,0% náttúrustaða með innviðaskor <5	0,01% til 15,0% náttúrustaða með verðmætaskor <5
Yfir þolmörkum	Meira en 15% náttúrustaða með skipulagsskor <5	Meira en 15,0% náttúrustaða með innviðaskor <5	Meira en 15,0% náttúrustaða með verðmætaskor <5
Þolmörk og rök fyrir þeim	Ákvarðað í samræmi við ástandsmat Umhverfisstofnunar	Ákvarðað í samræmi við ástandsmat Umhverfisstofnunar	Ákvarðað í samræmi við ástandsmat Umhverfisstofnunar
Athugasemdir	Matið byggist eingöngu á náttúrustöðum sem að Umhverfisstofnun tók út með ástandsmatsverkfæri sínu.	Matið byggist eingöngu á náttúrustöðum sem að Umhverfisstofnun tók út með ástandsmatsverkfæri sínu.	Matið byggist eingöngu á náttúrustöðum sem að Umhverfisstofnun tók út með ástandsmatsverkfæri sínu.

B.6 – Náttúrustaðir

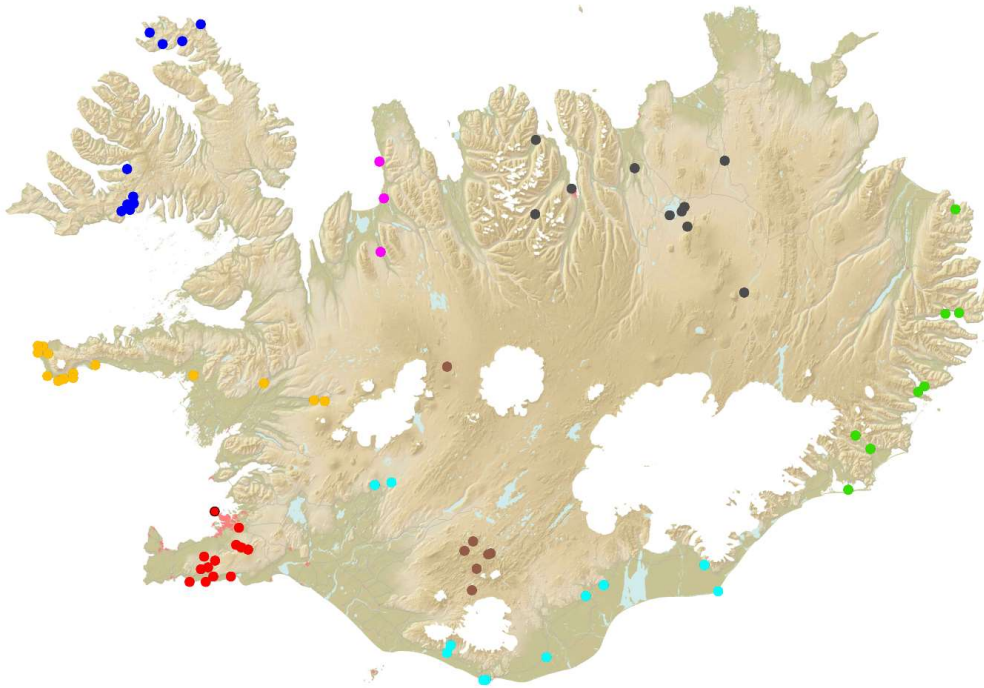
Ástandsmat Umhverfisstofnunar

Ástandsmat, áfangastaða				
Heiti áfangastaðar		Dags úttektar		
Úttektaraðili/aðilar				
1. Skipulag áfangastaða				
Viðfangsefni	Ástand	Stig	Athugasemdir	Úrbætur
Leiðbeiningar og upplýsingar	Engin skilti, merkingar, leiðbeiningar né upplýsingar sem við eiga.	0		
	Takmörkuð skilti, heimatilbúin	1		
	Ófullnægjandi varanlegar merkingar. Oft skilti eða bráðabirgðaskilti sem hafa úrelst og/eða þarfnast uppfærslu. Þjóna þó tilgangi að hluta	2		
	Góðar og fullnægjandi merkingar.	3		
	Á ekki við.	1		
Umsjón, landvarsla, (rekstur, landvarðarbill, hús og tæki o.s.frv. til landvörslu)	Engin umsjón, t.d. landvarsla, en þörf á henni.	0		
	Umsjón takmörkuð, litið með svæðinu óreglulega.	1		
	Regluleg, skipuleg, tímabundin umsjón. Svæðið þarfnast lengir viðveru.	2		
	Regluleg, skipuleg, viðvera og umsjón sem nægir svæðinu (heilsárs/tímabundin)	3		
Fjármögnun til viðhalds og uppbyggingar	Áfangastaður án fjármagns, hvorki til viðhalds né uppbyggingar (sjálfsprottinn). Mikil viðhaldspörf til staðar	0		
	Áfangastaður með tímabundið og takmarkað fjármagn, nýtt til skammtíma úrræða.	1		
	Áfangastaður með tryggt fjármagn en ekki nægjanlegt til að tryggja eðlilegt viðhald og uppbyggingu svæðisins.	2		
	Áfangastaður með tryggt fjármagn sem nægir til uppbyggingar og reksturs svæðisins.	3		
	Á ekki við.	1		

- Frá árinu 2017 hefur Umhverfisstofnun stuðst við nýtt úttektarverkfæri við ástandsmat á friðlýstum svæðum og öðrum svæðum sem að stofnunin hefur umsjón með. Ástandsmatið byggir á mati starfsmanna stofnunarinnar og er því skipt niður í þrjá flokka:
 - Skipulag: Stjórnun staðar, stefna, aðal- og deiliskipulag, mönnun, fjármögnun, eftirlit með gestum o.s.frv.
 - Innviðir: Vegir, bílastæði, gönguleiðir, útsýnispallar, öryggismál, merkingar o.s.frv.
 - Verðmæti: Umhverfi og náttúra, menningarminjar, gróður, ágengar tegundir, ásýnd o.s.frv.
- Hvert atriði fær einkunn á bilinu 0 til 3. Þessar einkunnir eru svo teknar saman í eina heildareinkunn fyrir hvern flokk. Þessar heildareinkunnir fyrir flokkana þrjá eru á bilinu 0 (verst) til 10 (best).
- Umhverfisstofnun hefur skilgreint þrep í einkunnarskalanum til að meta ástand staða.
 - Einkunn 0,00 til 4,99 gefur til kynna verst ástand.
 - Einkunn 5,00 til 7,99 gefur til kynna miðlungs ástand.
 - Einkunn 8,00 til 10,00 gefur til kynna gott ástand.

B.6 – Náttúrustaðir

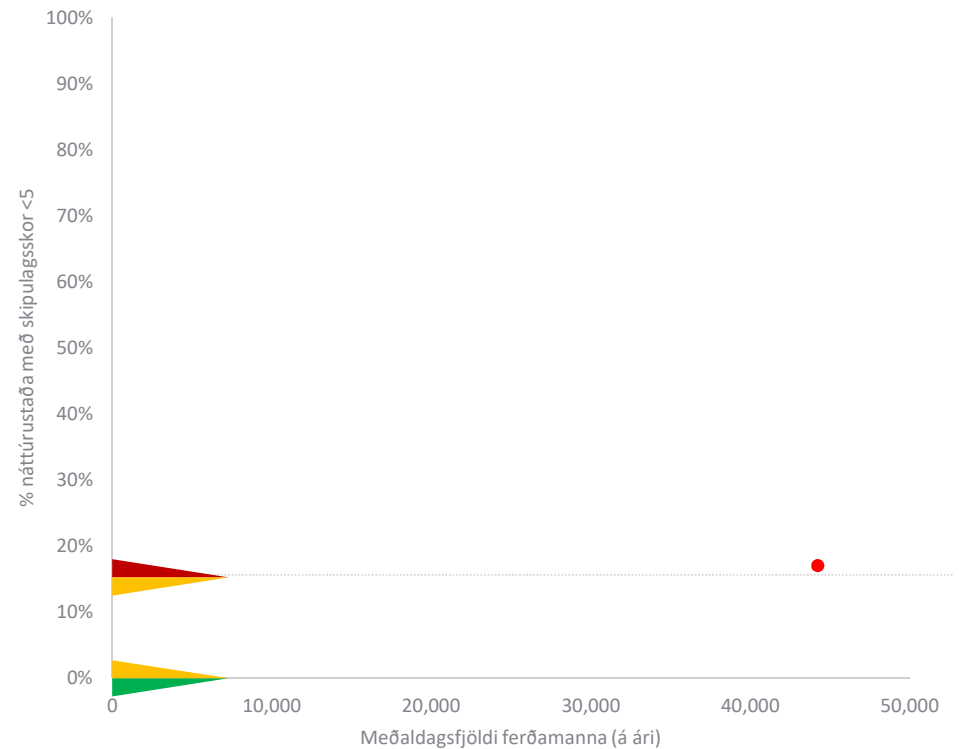
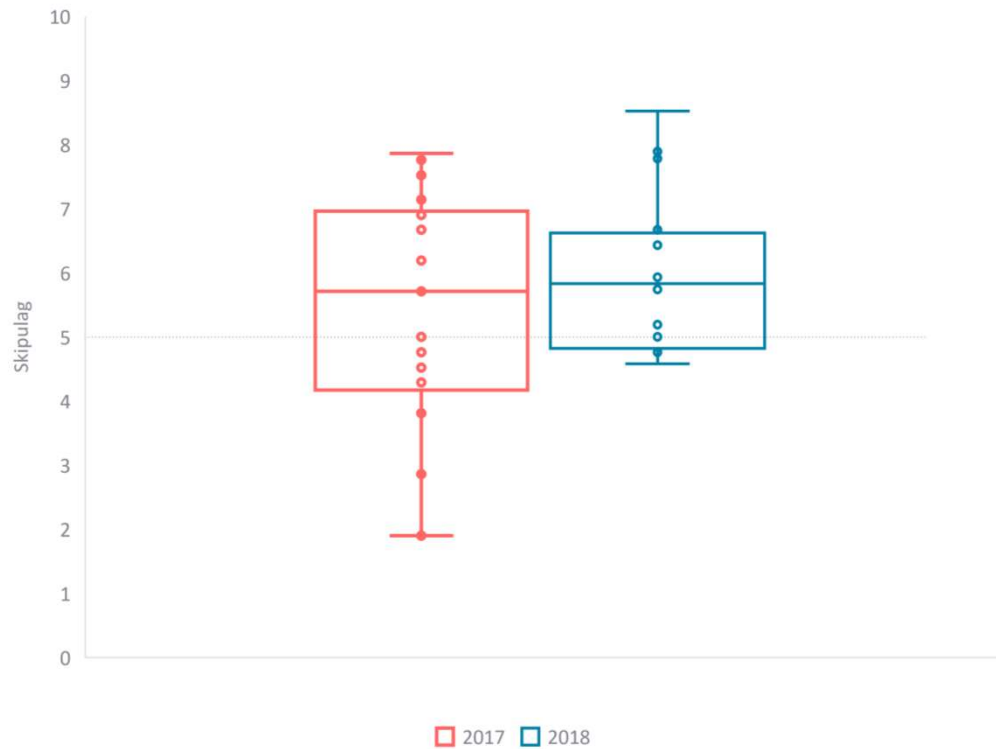
Úttektarstaðir



- Úttekt Umhverfisstofnunar er einungis framkvæmd á stöðum sem að stofnunin hefur umsjón með. Í úttektina vantar nokkra stóra náttúrustaði, t.d. staði innan Þingvallabjörggarðs og Vatnajökulsbjörggarðs.
- Ýmsir staðir í úttekt Umhverfisstofnunar fá litla eða enga athygli frá ferðamönnum og teljast vart sem ferðamannastaðir. Þeir staðir eru því ekki teknir með í þessu verkefni.
 - Að mestu leyti eru þetta staðir á og við höfuðborgarsvæðið (25 staðir)
 - Einnig er um að ræða eftirfarandi staði eða svæði á landsbyggðinni sem eru ekki eiginlegir náttúrustaðir:
 - Geitland
 - Þjórsárver
 - Böggvisstaðafjall
 - Glerárdalur
 - Neskaupsstaðir fólkvangur
 - Tjarnir á Innri Hálsu

B.6 – Náttúrustaðir

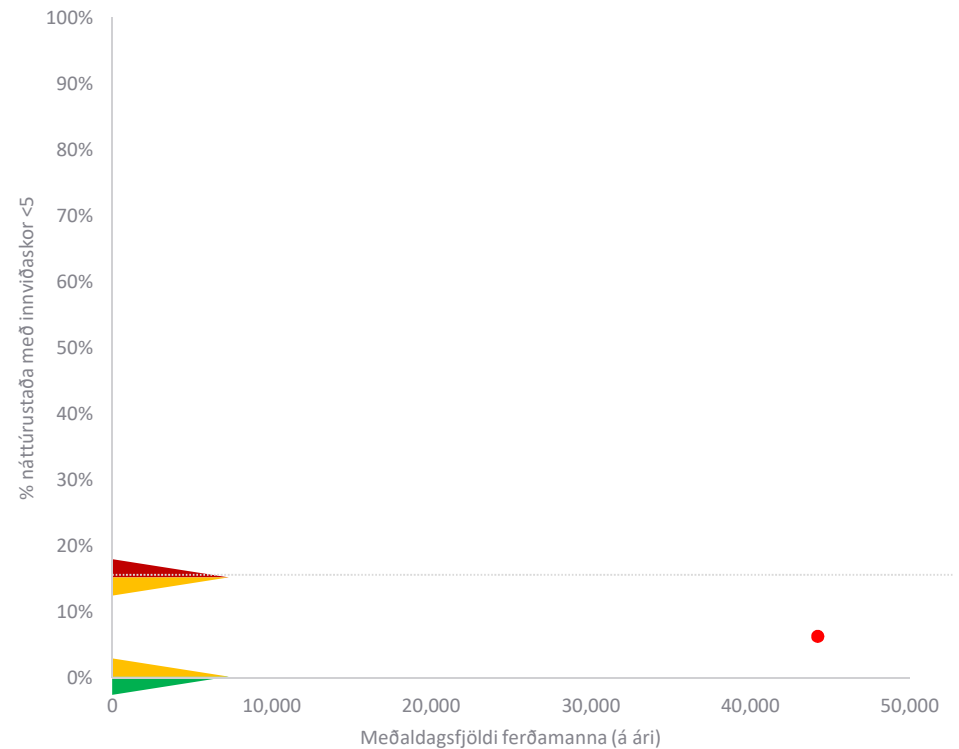
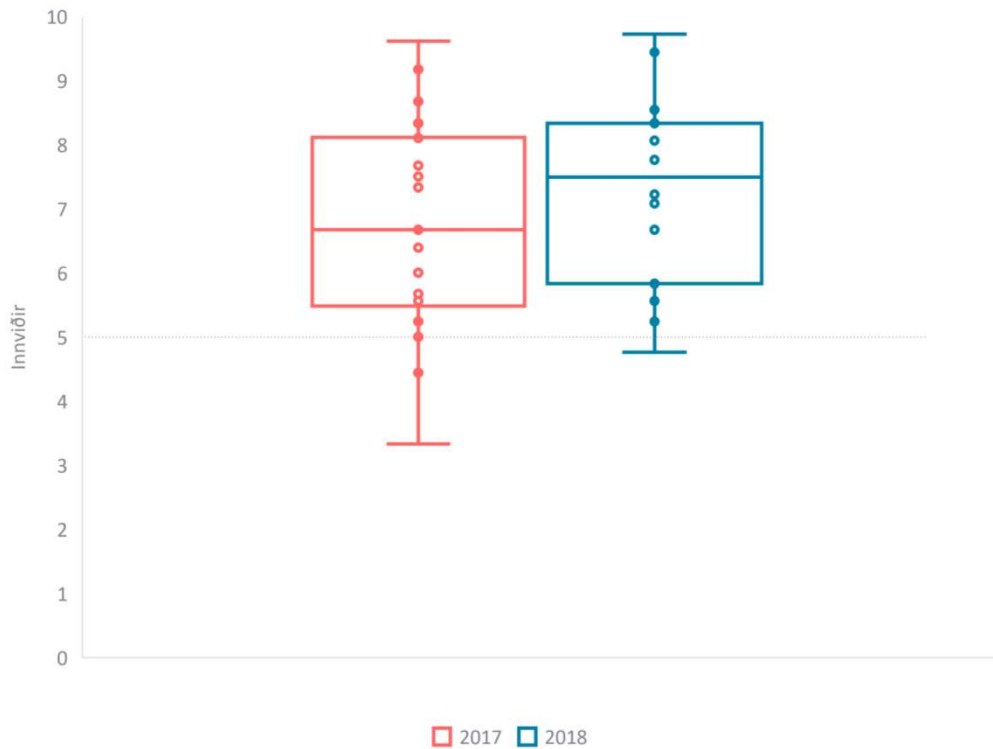
B.6.1 Ástand skipulags



- Myndin til vinstri sýnir dreifingu einkunna árin 2017 (n=69) og 2018 (n=74).
- Myndin til hægri sýnir einkunn ársins 2018, hlutfall náttúrustaða með skipulagsskor <5 og meðaldagsfjöldi ferðamanna á ári. Þolmörk eru táknuð með lituðum þríhyrningum.

B.6 – Náttúrustaðir

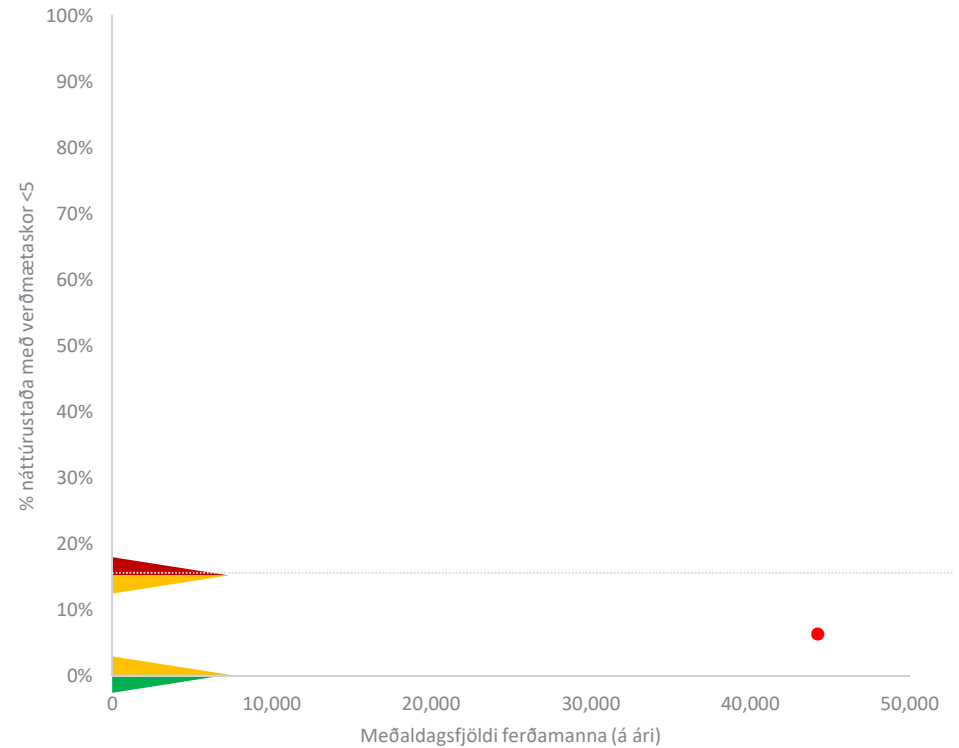
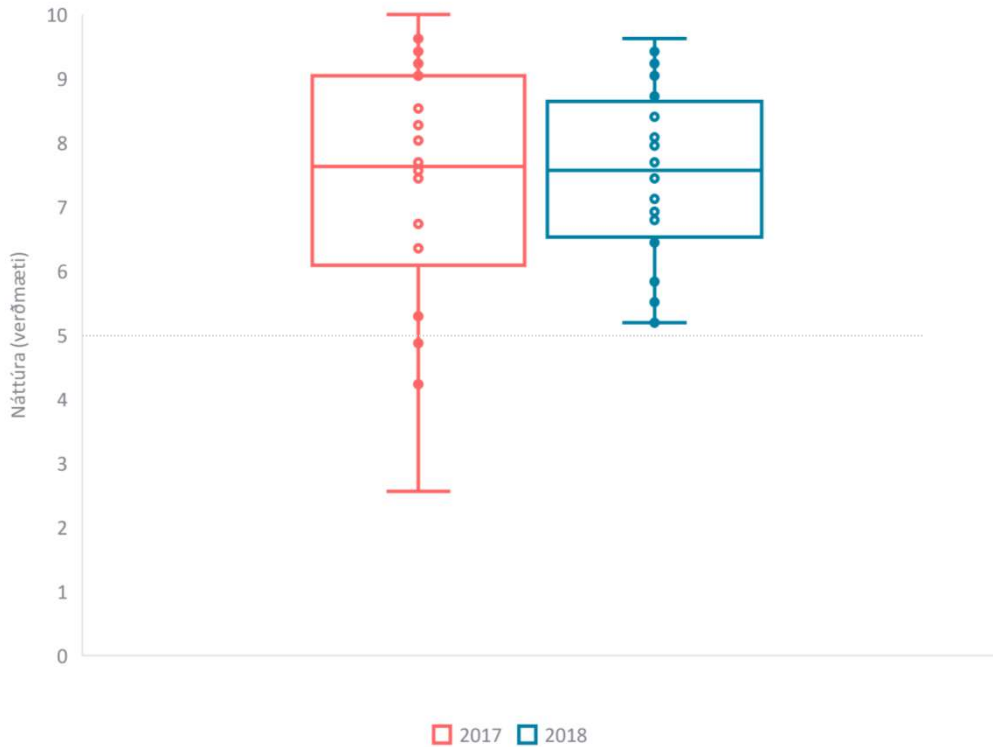
B.6.2 Ástand innviða



- Myndin til vinstri sýnir dreifingu einkunna árin 2017 (n=69) og 2018 (n=74).
- Myndin til hægri sýnir einkunn ársins 2018, hlutfall náttúrustaða með innviðaskor <5 og meðaldagsfjölda ferðamanna á ári. Polmörk eru táknuð með lituðum þríhyrningum.

B.6 – Náttúrustaðir

B.6.3 Ástand náttúru (verðmæta)

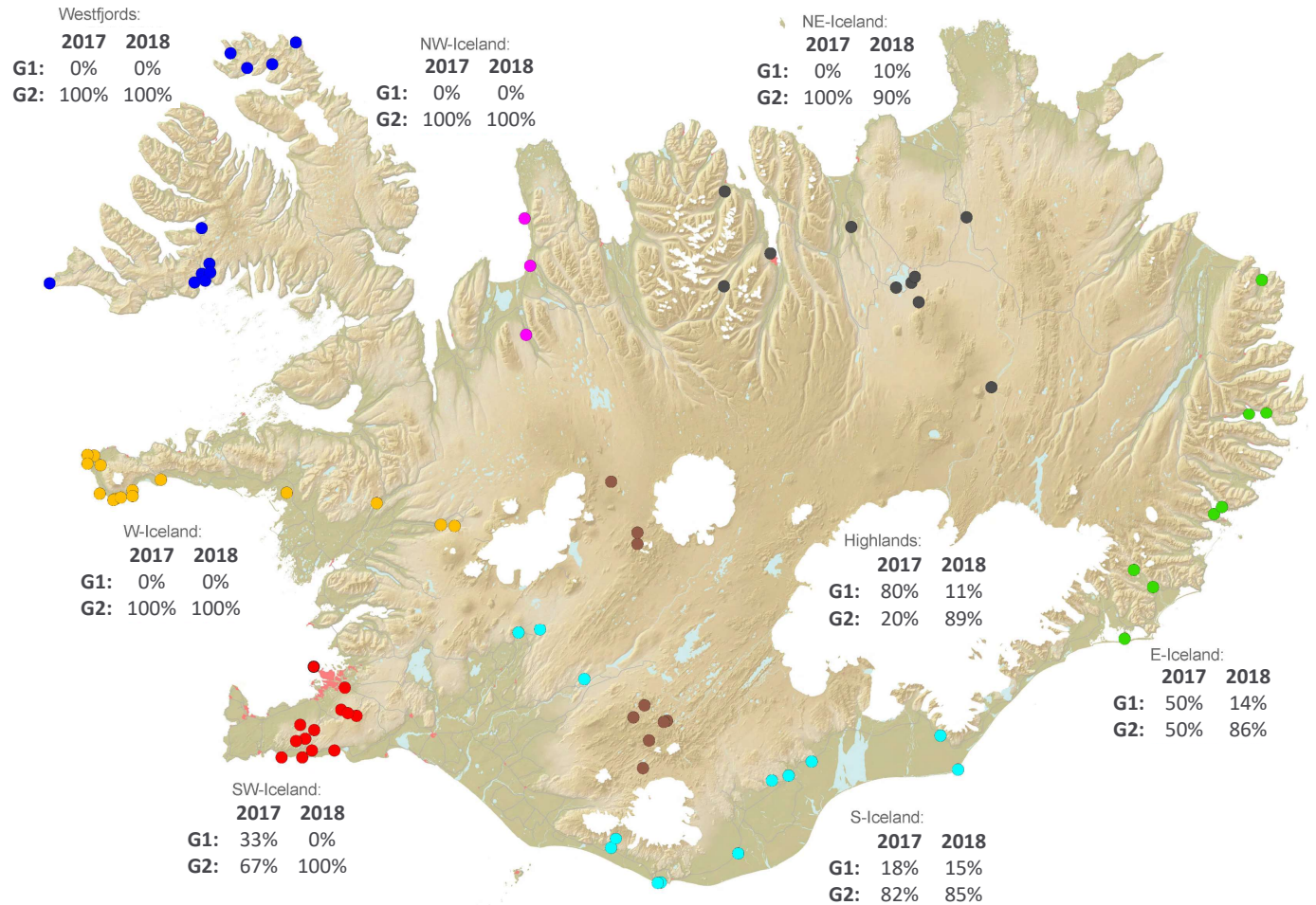


- Myndin til vinstri sýnir dreifingu einkunna árin 2017 (n=69) og 2018 (n=74).
- Myndin til hægri sýnir einkunn ársins 2018, hlutfall náttúrustaða með verðmætaskor <5 og meðaldagsfjölda ferðamanna á ári. Polmörk eru táknuð með lituðum þríhyrningum.

B.6 – Náttúrustaðir

Náttúrustaðir til mats

- Kortið sýnir dreifingu verðmætaskors fyrir náttúrustaði í umsjón Umhverfisstofnunar árin 2017 og 2018 sem taldir eru mikilvægir fyrir ferðamennsku.
- Náttúrustöðunum er skipt upp eftir landssvæðum á sama hátt og í ástandsmati Umhverfisstofnunar.
- Náttúrustaðir eru flokkaðir eftir einkunn verðmæta (náttúru) í ástandsmati Umhverfisstofnunar.
 - G1: Náttúruskor < 5,0
 - G2: Náttúruskor ≥ 5,0



B.6 – Náttúrustaðir

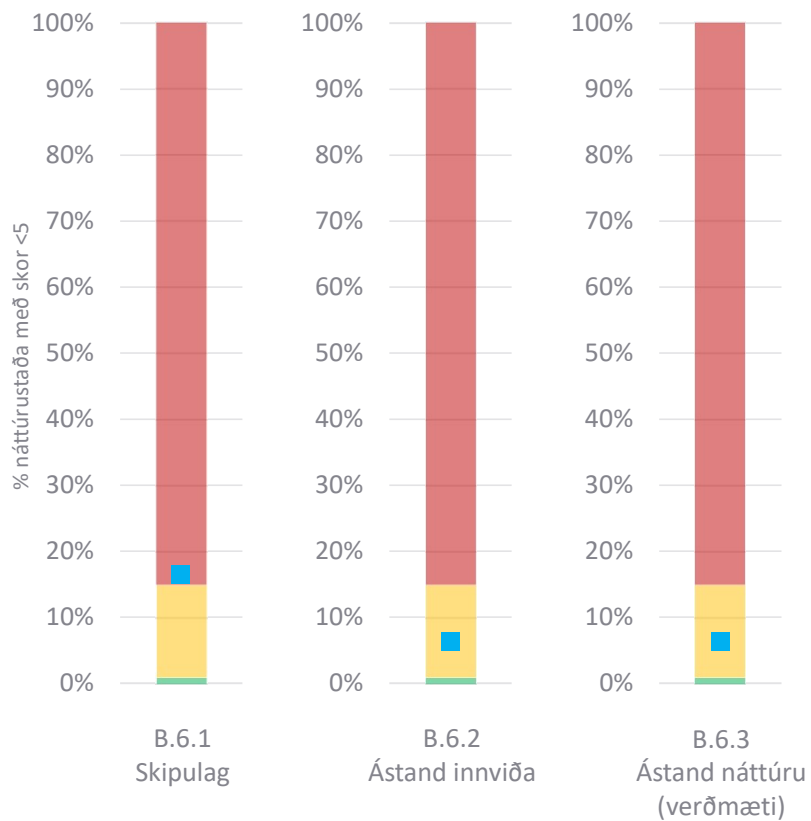
Kostnaðargreining: Náttúrustaðir Umhverfisstofnunar

B.6.3 Ástand náttúru	Fjöldi náttúrustaða	% náttúrustaða	B.6.1 Skipulagi ábótavant	B.6.2 Innviðum ábótavant	Krefst bæði betra skipulags og innviða	Skipulag og innviðir í lagi
Verðmætaskor < 5,0 (G1)	5	6%	0	0	5	0
Verðmætaskor ≥ 5,0 (G2)	74	94%	21	8	40	5
Samtals	79	100%	21	8	45	5

- Náttúrustaðir Umhverfisstofnunar voru flokkaðir eftir því hvar helst væri þörf á fjárfestingu.
- Kostnaður og hreyfanleiki til að draga úr neikvæðum áhrifum á náttúrustaði er byggður á því að úrbætur í skipulagsmálum og á innviðum stuðli að betri ástandi á náttúru og að viðhorf og upplifun erlendra ferðamanna sem og Íslendinga taki jákvæðum breytingum.
- Því voru náttúrustaðir flokkaðir eftir ástandi náttúru og greint hvaða staðir kröfðust úrbóta í skipulagi, hvaða staðir kröfðust úrbóta á innviðum, og hvaða staðir kröfðust hvoru tveggja.
- Þetta byggist á ástandsmati sérfræðinga Umhverfisstofnunar og á einungis við um þá staði sem að stofnunin hefur umsjón með.

B.6 – Náttúrustaðir

Vísar



■ Undir þolmörkum
 ■ Fárið að nálgast þolmörk
 ■ Yfir þolmörkum
 ■ Núverandi ástand
 ● 2% 2030
 ▲ 2% 2030

Túlkun

- Á heildina litið er ástand náttúrustaða í ástandsmati Umhverfisstofnunar farið að nálgast þolmörk eða komið yfir þolmörk.
- Skipulag á ferðamannstöðum fær verstu einkunnina og er komið yfir þolmörk.
- Þó að einkunnir allra staða séu mismunandi og spanni stórt bil þá er meirihluti staða farinn að nálgast þolmörk í öllum flokkum.
- Ekki er hægt að greina þróun einkunna eftir árum og tengsl við fjölda ferðamanna sökum þess hve nýtt þetta úttektarverkfæri er.
 - Ástandsmat Umhverfisstofnunar var fyrst gert með þessu verkfæri árið 2017. Það var svo betrubætt og þróað áfram og því er samanburður milli 2017 og 2018 ómarktækur.

B.6 – Náttúrustaðir

Vísar B.6.4 til B.6.6

Vísir	B.6.4 Náttúruvernd	B.6.5 Upplifun á náttúru	B.6.6.1 Ástand gönguleiða	B.6.6.2 Neikvæð áhrif ferðamanna á náttúru	B.6.6.3 Aukinn aðgangur að náttúru
Lýsing vísir	Viðhorf erlendra ferðamanna gagnvart náttúruvernd á Íslandi	Viðhorf erlendra ferðamanna til gæða upplifunar í náttúrutengdri afþreyingu.	Viðhorf Íslendinga til ástands gönguleiða í þeirra heimabyggð.	Viðhorf Íslendinga til áhrifa ferðamanna á náttúru.	Viðhorf Íslendinga til aukins aðgengi að náttúru vegna áhrifa ferðamanna.
Uppruni gagna	Hvaða þrjá þætti mætti helst bæta í íslenski ferðaþjónustu að þínu mati? Opin spurning þar sem umsjónarmenn könnunar raða svörum í flokka.	Hversu ánægð(ur) eða óánægð(ur) varst þú á heildina litið með náttúrutengda afþreyingu, á kvarðanum 0-10 þar sem 0 er afar óánægð(ur) og 10 er afar ánægð(ur)?	Nú ætla ég að spyrja aðeins um innviði ferðaþjónustu. Hvernig myndir þú meta ástand eftirfarandi innviða ferðaþjónustu í þinni heimabyggð? "Göngustígar og gönguleiðir." 5 þrepa kvarði á bilinu -2 til +2.	Og næst koma nokkrar fullyrðingar um áhrif ferðamanna á náttúru Íslands. "Ferðamenn spilla náttúru landsins." 5 þrepa kvarði á bilinu -2 til +2.	Og næst koma nokkrar fullyrðingar um áhrif ferðamanna á náttúru Íslands. "Ferðamenn stuðla að bættu aðgengi að náttúru landsins." 5 þrepa kvarði á bilinu -2 til +2.
Eining vísir	Hlutfall svara sem eru tengd náttúruvernd. Vísir er á bilinu 0 – 100%.	Hlutfall svarenda sem voru afar ánægðir (einkunnir 8-10). Vísir er á bilinu 0 – 100%.	Hlutfall svarenda sem að meta ástand gönguleiða gott (svör +1 og +2). Vísir er á bilinu 0 – 100%.	Hlutfall svarenda sem að eru sammála fullyrðingunni (svör +1 og +2). Vísir er á bilinu 0 – 100%.	Hlutfall svarenda sem að eru sammála fullyrðingunni (svör +1 og +2). Vísir er á bilinu 0 – 100%.
Undir þolmörkum	0% til 5%	100% til 85%	100% til 75%	0% til 25%	100% til 75%
Farið að nálgast þolmörk	6% til 15%	84% til 70%	74% til 50%	26% til 50%	74% til 50%
Yfir þolmörkum	16% til 100%	69% til 0%	49% til 0%	51% til 100%	49% til 0%
Polmörk og rök fyrir þeim	Mat sérfræðings	Mat sérfræðings	Mat sérfræðings	Alþjóðlegur samanburður(NZ), mat sérfræðings	Alþjóðlegur samanburður(NZ), mat sérfræðings
Athugasemdir	Kanna viðhorf erlendra gesta á náttúrustöðum en ekki við brottför af landi. Skipta spurning út fyrir nýja spurning sem spyr um náttúruvernd (sjá viðauka B.6).	Kanna viðhorf erlendra gesta á náttúrustöðum en ekki við brottför af landi. Skipta spurning út fyrir nýja spurning sem spyr um upplifun á náttúrustöðum (sjá viðauka B.6).			

B.6 – Náttúrustaðir

B.6.4 – Náttúruvernd

Vísir

Viðhorf erlendra ferðamanna gagnvart náttúruvernd á Íslandi

Upprunaleg spurning

Hvaða þrjá þætti mætti helst bæta í íslenskri ferðaþjónustu að þínu mati?

Upprunaleg svör

Opin spurning þar sem umsjónarmenn könnunar raða svörum í flokka.

Eining vísis og túlkun

Eining vísis
Hlutfall svara sem eru tengd náttúruvernd. Vísir er á bilinu 0 – 100%.

Túlkun á niðurstöðun
U.þ.b. 4% svarenda nefndu náttúruvernd. Ástand vega (8%), fjöldi ferðamanna (7%), almenningssalerni (7%) og matarkostnaður (6%) var nefnt oftast.

Þolmörk

Samanburður

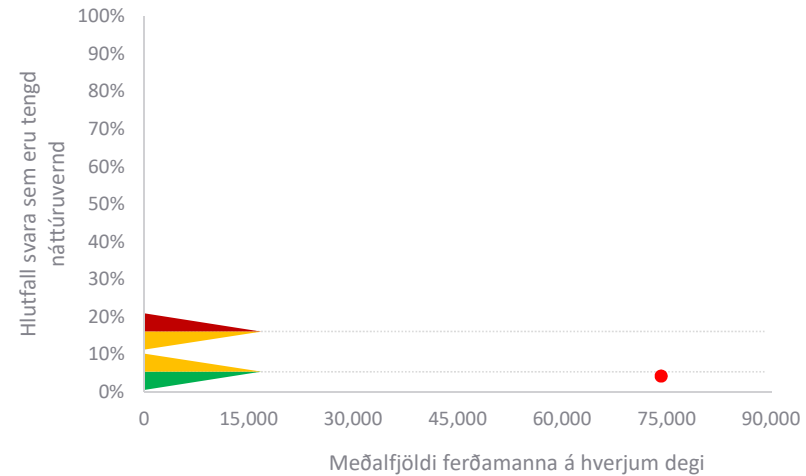
Tillaga að þolmörkum
5% = Grænt/Gult
15% = Gult/Rautt

Athugasemdir

Hætta að nota þessa spurningu og spyrja nýrrar spurningar:
“On a scale from 0 (very poor condition) to 10 (pristine natural condition), how would you rate the quality of nature at the natural attractions you visited during your visit?”
Halda áfram að safna gögnum og upplýsingum um viðhorf erlendra ferðamanna.

Heimild

Landamærakönnunar Ferðamálastofu meðal erlendra brottfararfarþega á Keflavíkurflugvelli sumarið 2016



B.6 – Náttúrustaðir

B.6.5 – Upplifun á náttúru

Vísir Viðhorf erlendra ferðamanna til gæða upplifunar í náttúrutengdri afþreyingu.

Upprunaleg spurning Hversu ánægð(ur) eða óánægð(ur) varst þú á heildina litið með náttúrutengda afþreyingu, á kvarðanum 0-10?

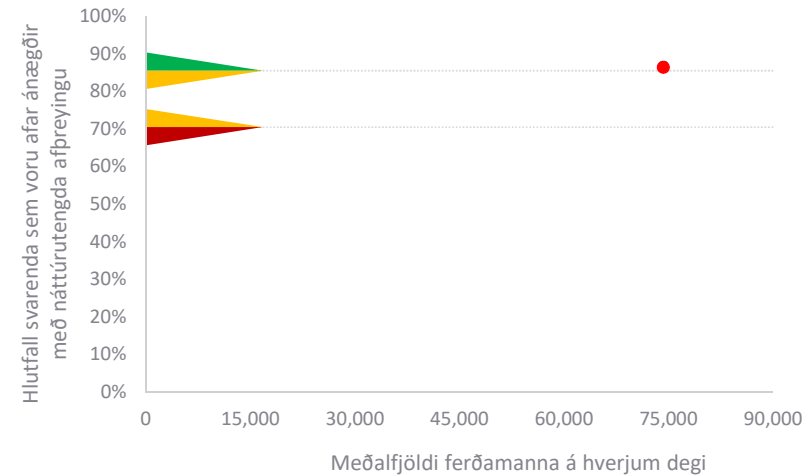
Upprunaleg svör 0 = Afar óánægð(ur)
10 = Afar ánægð(ur)

Eining vísis og túlkun **Eining vísis**
Hlutfall svarenda sem voru afar ánægðir (einkunnir 8-10).
Vísir er á bilinu 0 – 100%.

Polmörk **Samanburður** **Túlkun á niðurstöðum**
85% = Grænt/Gult
70% = Gult/Rautt

Athugasemdir Halda áfram að safna gögnum og upplýsingum um viðhorf erlendra ferðamanna
Breyta spurning þannig að hún einblýni meira á upplifun ferðamanna á náttúrunni sjálfri fremur en afþreyingu í náttúrunni.
T.d. "please rate the overall quality of your experience while visiting natural attractions during your visit?"

Heimild Landamærakönnunar Ferðamálastofu meðal erlendra brottfararfarþega á Keflavíkurflugvelli sumarið 2016



B.6 – Náttúrustaðir

B.6.6.1 – Ástand gönguleiða

Vísir

Viðhorf Íslendinga til ástands gönguleiða í þeirra heimabyggð.

Upprunaleg spurning

Nú ætla ég að spyrja aðeins um innviði ferðaþjónustu. Hvernig myndir þú meta ástand eftirfarandi innviða ferðaþjónustu í þinni heimabyggð? “Göngustígar og gönguleiðir”
5 þrepa kvarði á bilinu -2 til +2.

Upprunaleg svör

-2 = Mjög slæmt
+2 = Mjög gott

Eining vísis og túlkun

Eining vísis
Hlutfall svarenda sem að meta ástand gönguleiða gott.
(svör +1 og +2).
Vísir er á bilinu 0 – 100%.

Túlkun á niðurstöðum
53% svarenda meta ástanda gönguleiða í sinni heimabyggð gott (einkunnir 1 til 2).
14% svarenda meta ástand gönguleiða í sinni heimabyggð slæmt (einkunnir -2 til -1)

Þolmörk

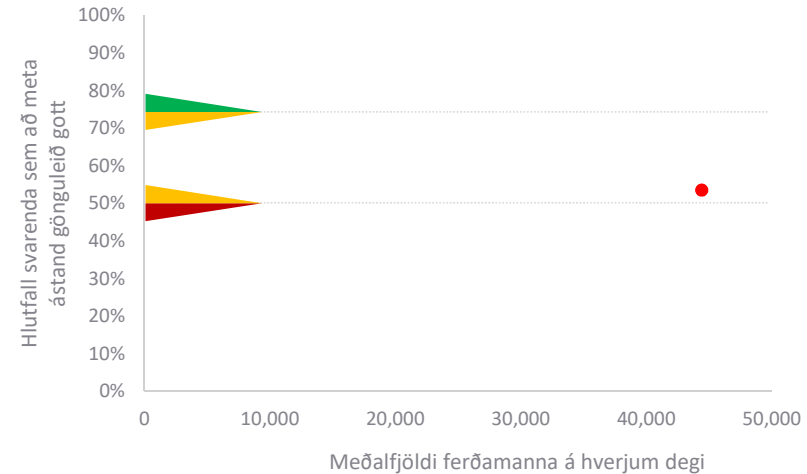
Samanburður
Tillaga að þolmörkum
75% = Grænt/Gult
50% = Gult/Rautt

Athugasemdir

Halda áfram að spyrja spurningarinnar.

Heimild

Könnun Ferðamálastofu sem lögð var fyrir Íslendinga búsetta á Íslandi árið 2017. Könnun gerð á þriggja ára fresti.



B.6 – Náttúrustaðir

B.6.6.2 – Neikvæð áhrif ferðamanna á náttúru

Vísir Viðhorf Íslendinga til áhrifa ferðamanna á náttúru og hvort þeir spilli henni.

Upprunaleg spurning Og næst koma nokkrar fullyrðingar um áhrif ferðamanna á náttúru Íslands.
“Ferðamenn spilla náttúru landsins”
5 þrepa kvarði á bilinu -2 til +2.

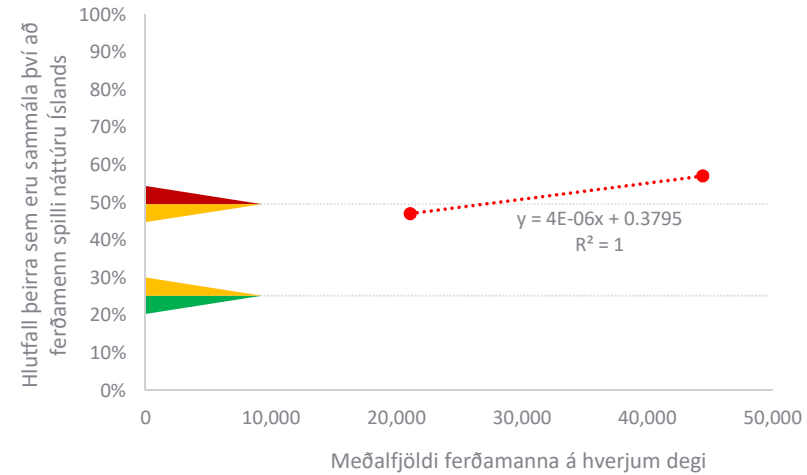
Upprunaleg svör
-2 = Mjög ósammála
+2 = Mjög sammála

Eining vísis og túlkun
Hlutfall svarenda sem að eru sammála fullyrðingunni.
(svör +1 og +2).
Vísir er á bilinu 0 – 100%.

Þolmörk
Samanburður
Nýja-Sjáland (2017) = 21%-31% telja að ferðamenn spilli náttúru.

Athugasemdir
Halda áfram að spyrja spurningarinnar.

Heimild
Könnun Ferðamálastofu sem lögð var fyrir Íslendinga búsetta á Íslandi árið 2017. Könnun gerð á þriggja ára fresti.



Túlkun á niðurstöðum
57% svarenda árið 2017 eru sammála því að ferðamenn spilli náttúru Íslands. Árið 2014 var sú tala 47%.
Það er neikvæð þróun sem fylgir auknum fjölda ferðamanna.

Tillaga að þolmörkum
25% = Grænt/Gult
50% = Gult/Rautt

B.6 – Náttúrustaðir

B.6.6.3 – Aukið aðgengi að náttúru

Vísir Viðhorf Íslendinga til aukins aðgengi að náttúru vegna áhrifa ferðamanna.

Upprunaleg spurning Og næst koma nokkrar fullyrðingar um áhrif ferðamanna á náttúru Íslands.
 “Ferðamenn stuðla að bættu aðgengi að náttúru landsins”
 5 þrepa kvarði á bilinu -2 til +2.

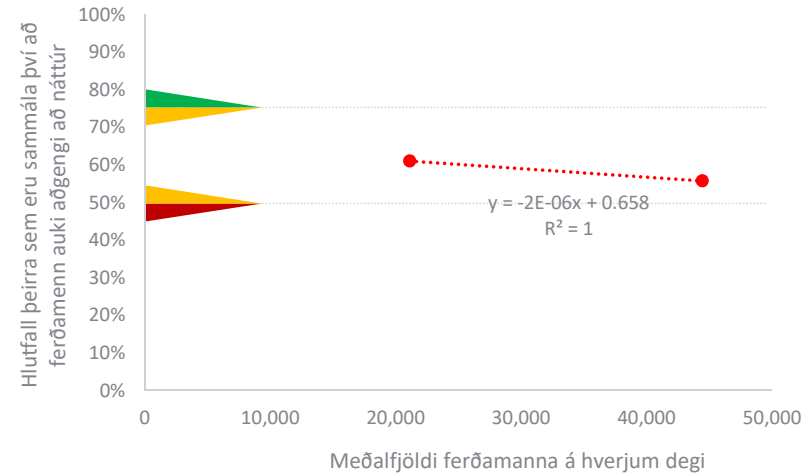
Upprunaleg svör -2 = Mjög ósammála
 +2 = Mjög sammála

Eining vísis og túlkun Hlutfall svarenda sem að eru sammála fullyrðingunni. (svör +1 og +2).
 Vísir er á bilinu 0 – 100%.

Þolmörk **Samanburður** Nýja-Sjáland (2018) = 25% - 31% telja að ferðamenn auki aðgengi að náttúru.

Athugasemdir Halda áfram að spyrja spurningarinnar.

Heimild Könnun Ferðamálastofu sem lögð var fyrir Íslendinga búsetta á Íslandi árið 2017. Könnun gerð á þriggja ára fresti.

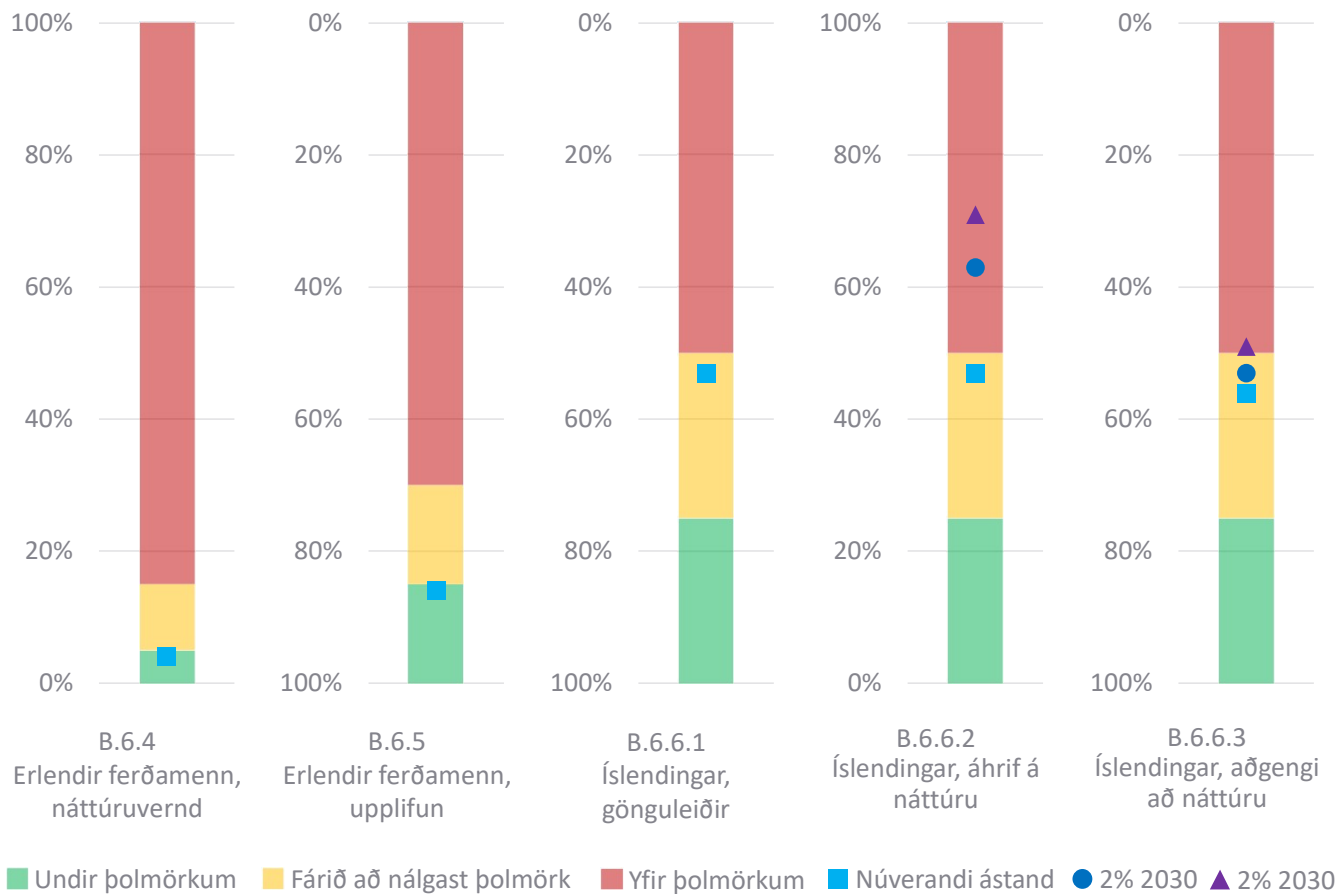


Túlkun á niðurstöðum 56% svarenda árið 2017 eru sammála því að ferðamenn stuðli að bættu aðgengi að náttúru Íslands. Árið 2014 var sú tala 61%. Það er neikvæð þróun sem fylgir auknum fjölda ferðamanna.

Tillaga að þolmörkum
 75% = Grænt/Gult
 50% = Gult/Rautt

B.6 – Náttúrustaðir

Vísar

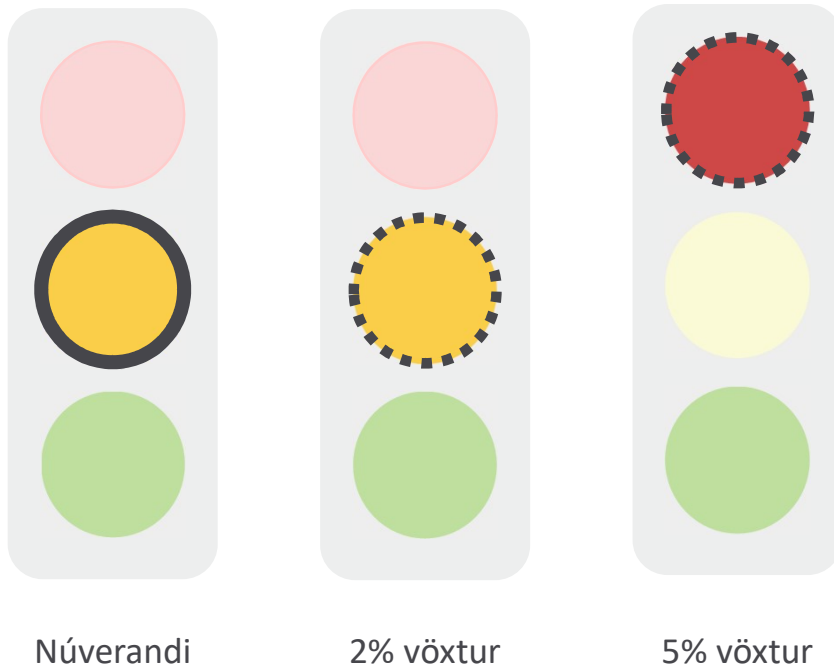


Túlkun

- Það er augljós munur á viðhorfi erlendra ferðamanna og Íslendinga til ástands náttúru.
 - Erlendir ferðamenn eru sáttir með sína upplifun og ástand náttúru og ferðamannstaða.
 - Íslendingar eru nokkuð neikvæðir og áhyggjufullir um áhrif ferðamanna á náttúru, gönguleiðir og aðgengi að náttúru.
- Mismunurinn í viðhorfum er líklega fólgin í því að erlendir ferðamenn sjá ekki breytingu á náttúru milli ára, þeir eru í frii með jákvætt hugarfar og Íslendingar eru kröfuharðari á ástand náttúru.
- Sökum skorts á gögnum sem spanna fleiri en eitt ár er ekki hægt að sjá þróun í viðhorfum erlendra ferðamanna og viðhorfi Íslendinga til gönguleiða. Bara er hægt að sjá þróun á viðhorfi Íslendinga til áhrifa ferðamanna á náttúru og aðgengi að náttúru. Báðir þessir vísar versna með auknum fjölda ferðamanna.
- Þó ekki sé hægt að reikna út þróun út frá fyrirbyggjandi gögnum fyrir hina þrjá vísana, þá er líklegt að þeir myndu sömuleiðis versna með auknum fjölda ferðamanna.

B.6 – Náttúrustaðir

Samanburður á núverandi ástandi og sviðsmyndum



Túlkun, tímarammi og kostnaður

- Ef fjölgun ferðamanna er ekki mætt með auknum aðgerðum í skipulagi og innviðum á náttúrustöðum er líklegt að neikvæða áhrifa muni gæta á:
 - Ástandi náttúrustaða
 - Viðhorf og upplifun erlendra ferðamanna á náttúrustöðum
 - Viðhorf Íslendinga gagnvart ferðamönnum og áhrifum þeirra á náttúru.
- Í núverandi ástandi erum við farin að nálgast þolmörk og með aukinni fjölgun ferðamann mun ástandið ná þolmörkum ef fjölguninni er ekki mætt með aðgerðum og fjárfestinum.
- Mesta þörfin er á betra skipulagi og umsjón náttúrustaða
- Næstmest er þörfin fyrir betri innviði. Ekki ætti að ráðast í uppbyggingu innviða fyrir en skipulag og umsjón með náttúrustaðnum er komið á hreint.
- Fjármagnspörf til að bæta ástand náttúrustaða fyrir sviðsmyndirnar tvær, 2% og 5% árlega fjölgun ferðamanna, var reiknuð út og borin saman við árleg fjárframlög frá 2012-2016, auk þess sem fjármagnspörf til að bæta núverandi ástand var reiknuð út.
 - Núverandi ástand: Fjárframlög þurfa að aukast um samtals 35 milljarða.
 - 2% fjölgun: Fjárframlög þurfa að aukast um samtals 45 milljarða á árunum 2020-2030.
 - 5% fjölgun: Fjárframlög þurfa að aukast um samtals 64 milljarða á árunum 2020-2030.